

## PROYECTO DE GESTIÓN DEL RIESGO EN JÓVENES INFRACTORES

El proyecto de gestión del riesgo con jóvenes infractores es una colaboración entre la Dirección General de Ejecución Penal en la Comunidad y de Justicia Juvenil (DGEPCJJ) y el Centro de Estudios Jurídicos y Formación Especializada (CEJFE). Justa Mesura, Consultoría & Investigación Aplicada S.L.P. se encarga de la dirección técnica del proyecto.

### 1. Objetivos del Proyecto

El objetivo principal del Proyecto de Gestión del Riesgo en Jóvenes Infractores (PGR en adelante) es la implementación de la valoración clínica estructurada del riesgo en el sector de la Justicia Juvenil. La valoración estructurada de menores y jóvenes implica que todos los profesionales del sistema fundamenten su valoración de los casos en los mismos factores de riesgo y de protección. Estos factores son aquellos que, actualmente, la literatura científica ha señalado como los más relevantes para evitar el comportamiento delictivo y la reincidencia.

Además, la valoración estructurada permite vincular claramente la evaluación de los jóvenes con las intervenciones y el tratamiento. Los factores de riesgo relevantes pasan a ser aquellos factores sobre los cuales es más importante intervenir y los factores de protección aquellos que es necesario impulsar o preservar. Al integrar la valoración de riesgo con la intervención se va hacia un sistema de gestión del riesgo, en el cual, las intervenciones aplicadas sirven para reducir el riesgo de cometer un delito y propiciar la reinserción.

Numerosas investigaciones han demostrado que la valoración clínica estructurada es más fiable y válida que la estimación clínica no estructurada, utilizada hasta ahora.

### 2. El SAVRY: instrumento principal del Proyecto

En el PGR, el instrumento principal que utilizan los profesionales para llevar a cabo la valoración estructurada de los jóvenes es el SAVRY.

El SAVRY está diseñado para ser utilizado como ayuda o guía en las valoraciones profesionales sobre la situación personal y socio-familiar de los jóvenes. Los factores a explorar que recoge el SAVRY son aquellos que la investigación empírica ha identificado que son los que más pueden incidir en la comisión de nuevas conductas delictivas<sup>1</sup>. Por consiguiente son factores básicos a trabajar para la reinserción de menores y jóvenes.

El SAVRY no ha sido diseñado para ser una escala o test formal. Cada factor de riesgo está codificado en una escala de tres niveles (Alto, Moderado, Bajo), pero **no** se le asigna un valor numérico, se trata de una valoración profesional. El valor principal de éste instrumento es constituirse como una ayuda para que el profesional valore cada caso de tal forma que aquellos factores importantes, aquellos que están bien documentados por la investigación, sean tenidos en cuenta de forma sistemática y no sean omitidos.

<sup>1</sup> El SAVRY (Structured Assessment of Violent Risk in Youth: Borum, R., Bartel, P., & Forth, A., 2003, traducción castellano/catalán: Vallès, L. & Hilterman, E., 2006) nació como un instrumento para la valoración del riesgo de violencia en jóvenes, pero ha evolucionado y ha sido validado por numerosas investigaciones como un instrumento válido para valorar también el riesgo de reincidencia general.

### **3. Que aspectos explora el SAVRY?**

El SAVRY es una guía que ayuda al profesional a explorar y valorar el riesgo de reincidencia. Los 30 factores, o aspectos a valorar en cada joven, están agrupados en cuatro secciones:

- Factores históricos (por ejemplo: Violencia previa, Inicio temprano de la violencia, Exposición a la violencia en el hogar, Bajo rendimiento en la escuela)
- Factores sociales/contextuales (por ejemplo: Delincuencia en el grupo de iguales, Escasa habilidad para educar de los padres)
- Factores individuales (por ejemplo: Actitudes negativas, Asunción de riesgos/impulsividad, Bajo nivel de empatía/remordimientos)
- Factores de protección (por ejemplo: Implicación prosocial, Perseverancia como rasgo de personalidad).

Algunos de los factores del SAVRY son estáticos, es decir, no pueden ser modificados por el paso del tiempo o por la intervención profesional (por ejemplo: la edad del primer delito o una historia de malos tratos en la infancia). Otros factores son dinámicos y pueden ser modificados con el paso del tiempo y también permiten la actuación profesional (por ejemplo: el consumo de sustancias tóxicas o la relación con un grupo de iguales disociales).

Un aspecto destacado del SAVRY es el énfasis en los factores dinámicos ya que ello hace posible orientar de forma muy clara las actuaciones de los profesionales a aquellas cuestiones más críticas de cada joven sobre las cuales se debe intervenir con el fin de favorecer su reinserción. El SAVRY también se destaca por tener en consideración los factores de protección, es decir, aspectos positivos del joven y de su entorno que pueden ayudar a disminuir el riesgo de reincidencia (por ejemplo una fuerte vinculación con un adulto pro-social o un compromiso fuerte con la escuela o el trabajo).

El SAVRY no pretende ser un instrumento exhaustivo que identifique todos los factores de riesgo potenciales en un caso determinado. En el proceso de valoración de riesgo el profesional puede encontrar factores no contemplados por el SAVRY y que a su entender son muy importantes para la comprensión de la situación de un menor o joven. El SAVRY permite que estos factores también sean tomados en consideración y sean sopesados en las conclusiones finales.

El SAVRY también está diseñado para ser utilizado en la planificación de las intervenciones y en el seguimiento de cambios. Considerando la capacidad de cambio en los jóvenes resulta recomendable realizar valoraciones periódicas para poder detectar posibles fluctuaciones y ajustar los objetivos de la intervención.

### **4. La valoración final de cada caso**

Considerando toda la información obtenida a partir de la valoración de los 30 factores de riesgo y protección contenidos en el SAVRY, así como otros aspectos que pueda incorporar el profesional, es necesario llegar a una estimación del riesgo de reincidencia, que también es codificada en una escala de tres valores: Alto, Moderado, Bajo. En la valoración final, lo más importante es explicar la motivación por la cual se ha llegado a tal estimación del riesgo de reincidencia y hacer una lectura integrada y valorativa del caso y sus circunstancias.

Con la ayuda del SAVRY, los profesionales recogen información sobre aquellos aspectos que hacen más difícil la vida pro-social del joven y que pueden llevarlo a delinquir.

Una vez valorados todos los factores, el profesional, des de su experiencia y conocimiento, debe hacer una lectura integrada del caso y una valoración global y individualizada.

Este nuevo sistema de valorar los casos por parte de los profesionales hizo también replantear la estructura interna de los informes dirigidos a las instancias judiciales: el modelo de informes se ha modificado para que aúne la información más estructurada y exhaustiva que representa la valoración de cada uno de los factores del SAVRY.

## **5. Como se ha desarrollado el PGR en la Dirección General de Ejecución Penal en la Comunidad y de Justicia Juvenil**

*Las cuatro fases del proyecto de gestión del riesgo con jóvenes infractores*

FASE 1 (2005) Fase de evaluación inicial

FASE 2 (2006) Fase piloto e inicio de un estudio de validación

FASE 3 (2007/08) Extensión de la experiencia a todos los equipos de Justicia Juvenil

FASE 4 (2009) Creación e implementación de un sistema de evaluación y mejora

### **Fase 1 Fase de evaluación inicial**

En la primavera de 2005 el *Proyecto de Gestión del Riesgo* llevó a cabo una primera evaluación explorando la relevancia percibida y la aplicación de factores de riesgo por parte de los profesionales de Justicia Juvenil en Cataluña (Hilterman & Ferrer, 2005). Uno de los resultados fue que los profesionales destacaron algunos factores de riesgo que no estaban incorporados al SAVRY. Estos factores de riesgo percibidos por los profesionales catalanes fueron llamados “factores añadidos” y añadidos al PGR para explorar su relación con la reincidencia de los jóvenes infractores. Otro de los resultados del estudio fue que los factores de protección eran percibidos como poco relevantes por los profesionales.

### **Fase 2 Fase piloto e inicio de un estudio de validación del SAVRY**

Uno de los primeros objetivos del PGR fue la implementación del SAVRY en un equipo de Justicia Juvenil. El equipo seleccionado para la implementación piloto fue el equipo de Medio Abierto de Girona. Empezaron el proyecto en diciembre de 2005 con la formación inicial. Durante el pilotaje se creó un modelo de entrevista semi-estructurada que facilita la obtención de la información necesaria para llevar a cabo la valoración estructurada del riesgo. También se construyó la base de datos para guardar y elaborar la información.

El pilotaje finalizó en diciembre de 2006 con una presentación en el CEJFE de la experiencia del equipo de Girona a todos los profesionales de justicia juvenil. Una de las conclusiones de los propios profesionales era que con la ayuda del manual SAVRY obtenían información más completa sobre el joven y su situación en un tiempo menor.

Con la colaboración de los Mossos d'Esquadra se ha hecho un seguimiento de los jóvenes que participaron en la prueba piloto y se han obtenido datos de nuevas detenciones, posteriores a la valoración de riesgo hecha por los profesionales de Girona. El análisis de estos datos permite afirmar que el SAVRY es un instrumento válido para la valoración del riesgo de reincidencia de jóvenes en Cataluña.

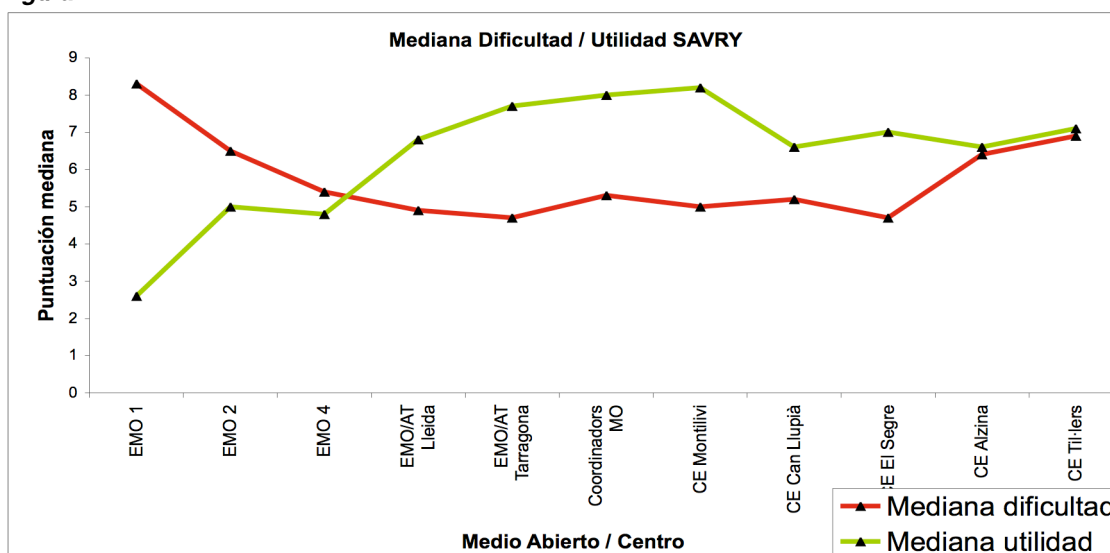
Actualmente se está finalizando otra investigación que va a aportar más datos para la validación del instrumento. Además va a permitir obtener una descripción pormenorizada de los jóvenes en base a todos los factores del SAVRY y por lo tanto, en base a sus principales dificultades para su reinserción.

### Fase 3 Extensión de la implementación a todos los equipos de la DGJJ

Esta fase consistió en la extensión de la implementación del SAVRY a todos los equipos de justicia juvenil de Cataluña (equipos de asesoramiento técnico, medio abierto y centros educativos). Ello implicó la formación de los profesionales y un seguimiento de la implementación del Proyecto en sus equipos de entre seis y ocho semanas por parte de los expertos.

De marzo de 2007 a diciembre de 2008 se formaron 33 grupos de profesionales durante un total de 730 horas de formación. Al final de esta formación se preguntó a los profesionales su percepción sobre la dificultad de la implementación y la utilidad del SAVRY para su trabajo. La figura 1 resume los resultados de estas valoraciones.

Figura 1

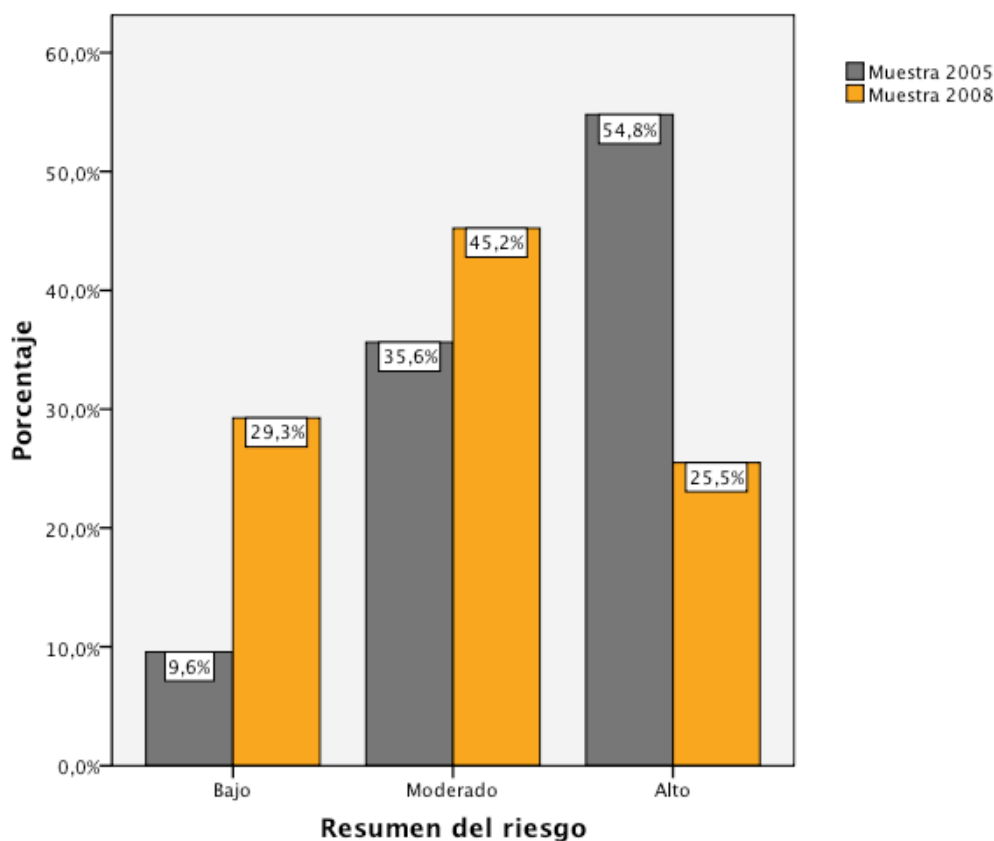


#### Fase 4 Creación e implementación de un sistema permanente de evaluación y mejora

Esta fase se llevará a cabo a lo largo de 2009. El sistema de evaluación implicará la exploración sistemática de los datos que generará el Proyecto de Gestión del Riesgo con el objetivo de obtener evaluaciones periódicas de los resultados y de los procesos. Por otra parte, más allá de la implementación inicial en todos los equipos, será necesario valorar, junto a los equipos, los cambios y mejoras que sea necesario introducir.

Actualmente, el seguimiento del Proyecto con la investigación ha hecho posible, por ejemplo, comparar el uso de factores de riesgo por parte de los profesionales antes y después de la introducción del SAVRY en grupos de jóvenes con características equivalentes. En la figura 2 se puede observar que, el año 2005, los profesionales valoraban que los jóvenes tenían un riesgo mayor de reincidencia que cuando lo hicieron, tiempo después, utilizando el SAVRY. Destaca especialmente que ha aumentado significativamente el porcentaje de jóvenes valorados con riesgo bajo y ha disminuido la cuota de jóvenes valorados con riesgo alto.

**Figura 2**



Si este resumen del proyecto te ha despertado interés o preguntas puedes pedir más información a:

**Justa Mesura, Consultoría & Investigación Aplicada S.L.P.**

[www.justamesura.com](http://www.justamesura.com)

[info@justamesura.com](mailto:info@justamesura.com)