

EL PROJECTE GESTIÓ DEL RISC AMB JOVES INFRACTORS

El *Projecte de gestió del risc amb joves infractors* és una col·laboració entre la Direcció General d'Execució Penal a la Comunitat i de Justícia Juvenil (DGEPCJJ) i el Centre d'Estudis Jurídics i Formació Especialitzada (CEJFE). Justa Mesura, Consultoria & Investigació Aplicada S.L.P. s'encarrega de la direcció tècnica del projecte.

1. Objectius del Projecte

L'objectiu principal del Projecte de Gestió del Risc amb Joves Infractors (PGR, a partir d'ara) és la implementació de la valoració clínica estructurada del risc en el sector de la justícia juvenil. La valoració estructurada dels menors i joves implica que tots els professionals del sistema fonamenten la seva valoració dels casos en uns mateixos factors de risc i de protecció. Aquests factors són els que, ara per ara, la literatura científica assenyalava com els més rellevants per evitar la conducta delictiva i la reincidència.

A més, la valoració estructurada permet vincular clarament l'avaluació dels joves amb les intervencions i el tractament. Els factors de risc més rellevants passen a ser aquells aspectes sobre els que és més important intervenir i els factors protectors aquells que és més important impulsar o preservar. A l'integrar la valoració de risc amb les intervencions es va cap a un sistema de gestió del risc, en el qual les intervencions aplicades serveixen per reduir el risc de cometre un delictes i afavorir la reinserció.

Nombroses investigacions han demostrat que la valoració clínica estructurada és més fiable i vàlida que l'estimació clínica no estructurada que s'emprava fins ara.

2. El SAVRY: instrument principal del Projecte

En el PGR, l'instrument principal que utilitzen els professionals per dur a terme la valoració estructurada dels joves és el SAVRY.

El SAVRY està dissenyat per ser utilitzat com una ajuda o com una guia en les valoracions professionals sobre la situació personal i socio-familiar dels joves. Els factors a explorar que recull el SAVRY són aquells identificats per la recerca empírica com els que més poden incidir en la comissió de noves conductes delictives.¹ Són, consegüentment, factors bàsics a treballar envers la reinserció dels menors i joves.

El SAVRY no està dissenyat per ser una escala o un test formal. Cada factor de risc està codificat en una escala de tres nivells (Alt, Moderat, Baix), però **no** se li assigna un valor numèric, és tracta d'una valoració professional. El valor principal d'aquest instrument és constituir-se en una ajuda perquè el professional valori cada cas de tal manera que els factors importants, aquells que estan ben documentats per la investigació, es tinguin en compte sistemàticament i no s'oblidin.

¹ El SAVRY (Structured Assessment of Violent Risk in Youth: Borum, R., Bartel, P., & Forth, A., 2002, traducció al català/castella: Vallès, L. & Hilterman, E., 2006) va nàixer com un instrument per a la valoració estructura del risc violència en els joves, però ha evolucionat, i ha estat validat per nombroses recerques, com un instrument vàlid per valorar també el risc de reincidència general.

3. Quins aspectes explora el SAVRY?

El SAVRY és una guia que ajuda al professional a explorar i valorar el risc de reincidència. Els 30 factors, o aspectes a valorar en cada jove, estan agrupats en quatre seccions:

- Factors històrics (per exemple: Violència prèvia, Inici primerenc de la violència, Exposició a violència a la llar, Baix rendiment a l'escola)
- Factors socials/contextuals (per exemple: Delinqüència en el grup d'iguals, Escassa habilitat per educar dels pares)
- Factors individuals (per exemple: Actituds negatives, Assumpció de riscos/impulsivitat, Baix nivell d'empatia/remordiments)
- Factors de protecció (per exemple: Implicació prosocial, Perseverança com a tret de personalitat).

Alguns dels factors del SAVRY són estàtics, és a dir, no es poden modificar amb el pas del temps o amb la intervenció professional (per exemple, l'edat quan el primer delictes o una història de maltractaments a la infància). D'altres factors són dinàmics, es poden modificar amb el pas del temps i permeten l'actuació professional (per exemple, el consum de tòxics o la relació amb un grup d'iguals disocial)

Un aspecte que destaca al SAVRY és l'èmfasi en els factors dinàmics ja que això possibilita orientar molt clarament les actuacions dels professionals a aquelles qüestions més crítiques de cada jove sobre les quals cal intervenir per afavorir la seva reinserció. El SAVRY també destaca per tenir en compte factors de protecció, és a dir, aspectes positius del jove i el seu entorn que poden contribuir a reduir el risc de reincidència (per exemple, forta vinculació amb un adult pro-social, o fort compromís amb l'escola o el treball).

El SAVRY no pretén ser un instrument exhaustiu que identifiqui tots els factors de risc potencials en un cas determinat. En el procés de valoració de risc el professional pot trobar factors no contemplats al SAVRY que al seu entendre són molt importants per a la comprensió de la situació d'un menor o jove. El SAVRY permet que aquests factors també es prenguin en compte i es sospesin en el moment d'arribar a conclusions finals.

El SAVRY està també dissenyat per ser utilitzat en la planificació d'intervencions i el seguiment de canvis. Tenint en compte la capacitat de canvi en els joves, es recomana fer valoracions periòdiques per detectar possibles fluctuacions i ajustar els objectius de la intervenció.

4. La valoració final de cada cas

Tenint en compte tota la informació obtinguda a partir de la valoració dels 30 factors de risc i protecció que conté el SAVRY i d'altres aspectes que pugui incorporar el professional, cal arribar al final a una estimació del risc de reincidència, que també es codifica en una escala de tres valors: Alt, Moderat, Baix. En la valoració final, però, el més important és explicar la motivació per la qual s'ha arribat a aquesta estimació del risc de reincidència i fer una lectura integrada i valorativa del cas i les seves circumstàncies.

Amb l'ajuda del SAVRY el professional recull informació sobre aquells aspectes que dificulten la vida prosocial del jove i que el poden abocar a la delinqüència. Un cop valorats tots els factors, el professional, des de la seva experiència i coneixement, ha de fer una lectura integrada del cas i una valoració global i individualitzada.

Aquest nou sistema de valorar els casos per part dels professionals va fer també replantejar l'estructura interna dels informes dirigits a les instàncies judicials: el model d'informes s'ha modificat per tal d'aplegar la informació més estructurada i exhaustiva que representa la valoració de cadascun dels factors del SAVRY.

5. Com s'ha desenvolupat el PGR en la Direcció General d'Execució Penal a la Comunitat i de Justícia Juvenil

Les quatre fases del projecte gestió del risc amb joves infractors

FASE 1 (2005) Fase d'avaluació inicial

FASE 2 (2006) Fase pilot i l'inici d'un estudi de validació

FASE 3 (2007/08) Extensió de l'experiència a tots els equips de la Justícia Juvenil

FASE 4 (2009) Creació i implementació d'un sistema permanent d'avaluació i millora

Fase 1 Fase d'avaluació inicial

En la primavera del 2005 el *Projecte de gestió de risc* va portar a terme una primera investigació explorant la rellevància percebuda i l'aplicació de factors de risc pels professionals de Justícia Juvenil a Catalunya (Hilterman & Ferrer, 2005). Un dels resultats d'aquesta investigació va ser que els professionals van destacar alguns factors de risc que no estaven incorporats al SAVRY. Aquests factors de risc percebuts pels professionals catalans i que vam anomenar "factores afegits", els vam afegir al PGR per explorar la seva relació amb la reincidència de joves infractors. Un altre resultat de l'estudi va ser que els factors de protecció eren percebuts pels professionals com poc rellevants.

Fase 2 Fase pilot. Inici d'un estudi de validació del SAVRY

Un dels primers objectius del PGR va ser la implementació del SAVRY en un equip de Justícia Juvenil. L'equip triat per a la implementació pilot va ser l'equip de Medi Obert de Girona. Van començar el projecte al desembre de 2005 amb una formació inicial. Durant el pilotatge es va crear un model d'entrevista semi-estructurada que facilita l'obtenció d'informació necessària per portar a terme la valoració estructurada del risc. També es va construir una base de dades per guardar i elaborar la informació.

El pilotatge va finalitzar al febrer del 2006 amb una presentació de l'experiència de l'equip de Girona a tots els professionals de justícia juvenil al CEJFE. Una de les conclusions dels mateixos professionals era que amb l'ajut del manual SAVRY obtenien informació més completa sobre el jove i la seva situació en menys temps.

Amb la col·laboració dels Mossos d'Esquadra s'ha fet un seguiment dels joves que van participar en la prova pilot i s'han obtingut dades de noves detencions dels joves, posteriors a la valoració de risc feta pels professionals de Girona. De l'anàlisi d'aquestes dades hem pogut concloure que el SAVRY és un instrument vàlid per a valorar el risc de reincidència en joves a Catalunya.

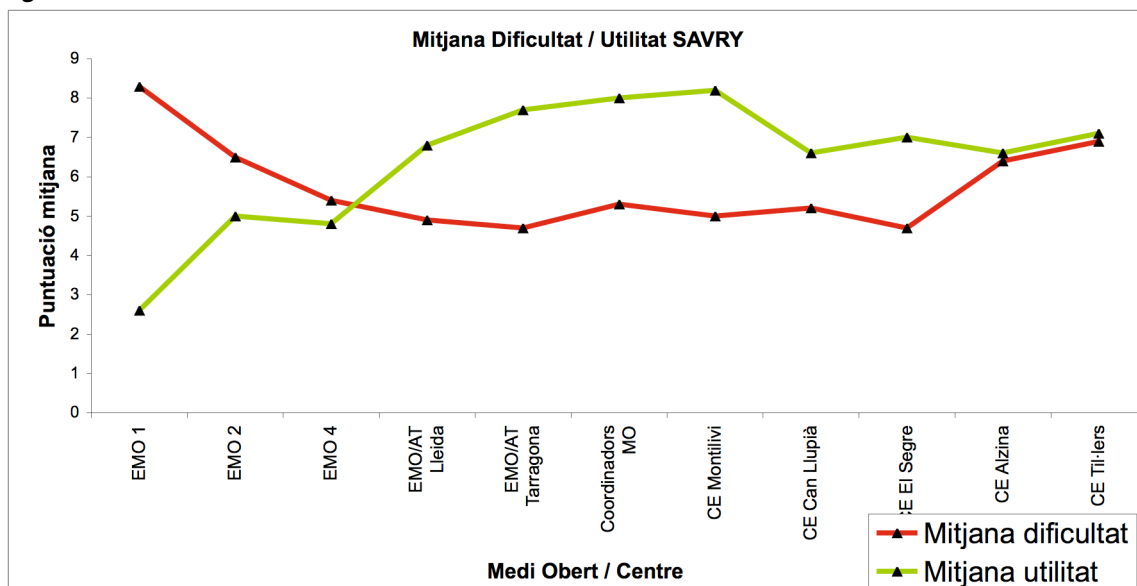
Actualment s'està finalitzant una altra recerca que aportarà dades més extenses per a la validació d'aquest instrument i, a més, permetrà obtenir una àmplia descripció del joves en base a tots els factors del SAVRY, per tant, en base a les seves principals dificultats envers la reinserció.

Fase 3 Extensió de la implementació a tots els equips de la DGJJ

Aquesta fase va consistir en l'extensió de la implementació del SAVRY a tots els equips de justícia juvenil de Catalunya (els equips de medi obert, d'assessorament tècnic i els centres educatius). Això va implicar la formació dels professionals i un seguiment de la implementació del Projecte en els seus equips de sis a vuit setmanes per part d'un dels experts.

Entre març de 2007 i desembre de 2008 es van formar 33 grups de professionals durant un total de 730 hores de formació. Al final de la formació es va preguntar la percepció dels professionals en relació amb la dificultat de la implementació i la utilitat del SAVRY per al treball professional. A la figura 1 es poden veure els resultats d'aquestes valoracions.

Figura 1

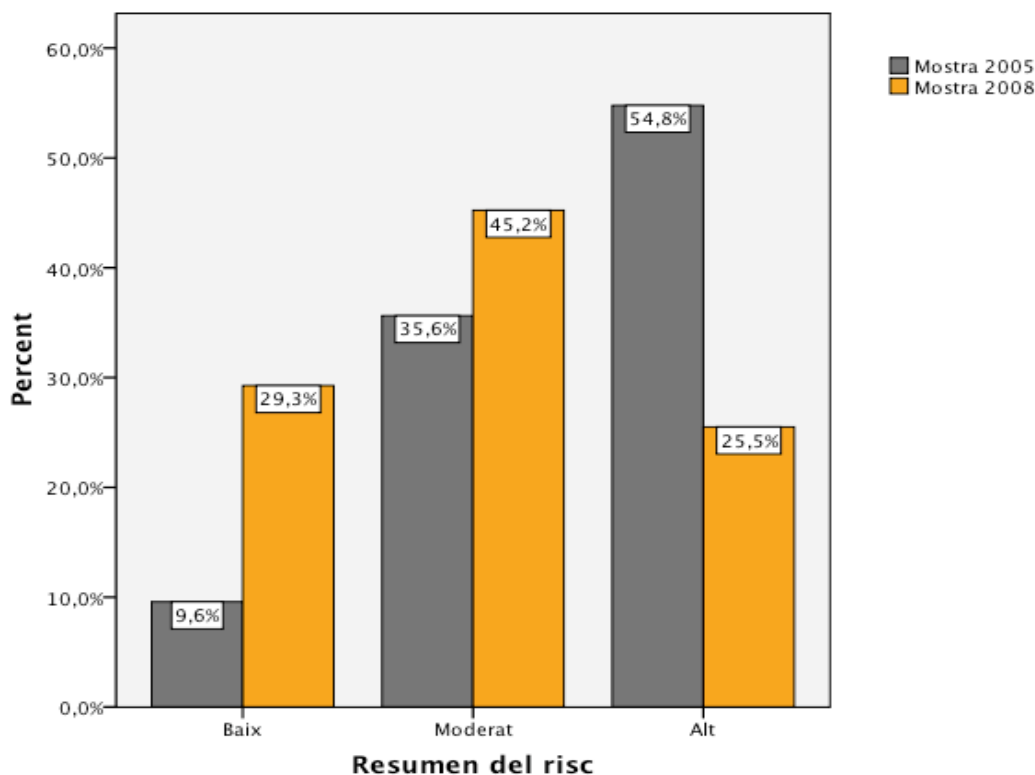


Fase 4 Creació i implementació d'un sistema permanent d'avaluació i millora

Aquesta fase es durà a terme durant 2009. El sistema d'avaluació implicarà l'explotació sistemàtica de les dades que generarà el *Projecte de gestió del risc* amb l'objectiu d'obtenir avaluacions periòdiques de resultats i de processos. D'altra banda, un cop el Projecte hagi fet el seu primer rodatge en tots els equips, caldrà anar valorant amb tots ells els canvis, ajustos i millores que sigui necessari introduir.

Actualment, el seguiment del projecte amb investigació ja ha fet possible, per exemple, comparar l'ús de factors de risc per part dels professionals abans i després de la introducció del SAVRY en grups de joves de característiques equivalents. En la figura 2 es pot observar que el 2005 els professionals valoraven que els joves tenien més risc de reincidència que quan ho feien temps més tard utilitzant el SAVRY. Destaca sobretot que ha augmentat de manera significativa el percentatge de joves valorats amb risc baix, i reduït la quota de joves valorats amb risc alt.

Figura 2



Si aquest resum del projecte ha despertat el teu interès o tens algunes qüestions que t'agradaria saber pots demanar més informació a:

Justa Mesura, Consultoria & Investigació Aplicada S.L.P.

www.justamesura.com
info@justamesura.com